

Bästa kund

Den här Komma igång-handledningen innehåller information om hur du använder de vanligaste funktionerna i din Bang & Olufsen-produkt. Vi utgår ifrån att din återförsäljare levererar, installerar och ansluter din produkt.

Om du vill kunna använda din BeoSound 5 Encore som navigeringspanel för din digitala musiksamling och över 10 000 radiostationer över hela världen, måste musiksystemet vara anslutet till Internet och till ett bibliotek för digital musik som du väljer själv.

Information om hur du gör din digitala musik tillgänglig finns i onlinehandboken för produkten på www.bang-olufsen.com/guides. I den här handledningen beskrivs ytterligare funktioner, till exempel språk- och pinkodsinställningar samt hur du styr produkten med en fjärrkontroll från Bang & Olufsen.

På www.bang-olufsen.com hittar du även mer information och vanliga frågor och svar om din produkt.

Vänd dig i första hand till din Bang & Olufsen-återförsäljare om du har frågor.

Om du vill hitta närmaste återförsäljare besöker du vår webbplats ...

www.bang-olufsen.com

VARNING: Utsätt inte enheten för regn eller fukt – det kan ge upphov till brand eller elektriska stötar. Utsätt inte enheten för droppar eller stänk av vatten och se till att inga föremål fyllda med vätskor, t.ex. vaser, är placerade på utrustningen.

För att helt koppla bort enheten från elnätet måste strömladdens stickpropp dras ut ur vägguttaget.

Frånkopplingsanordningen måste vara lätt att nå.



Blixtsymbolen med pilformat huvud inuti en liksidig triangel används för att uppmärksamma användaren på att det finns oisolerad "farlig spänning" inuti produktens hölje, som kan vara av tillräcklig styrka för att ge upphov till elstötar som innebär risk för personskada.



Utropstecknet inuti en liksidig triangel används för att uppmärksamma användaren på att det finns viktiga användnings- och underhållsinstruktioner (service) i den dokumentation som medföljer produkten.

Viktig information!

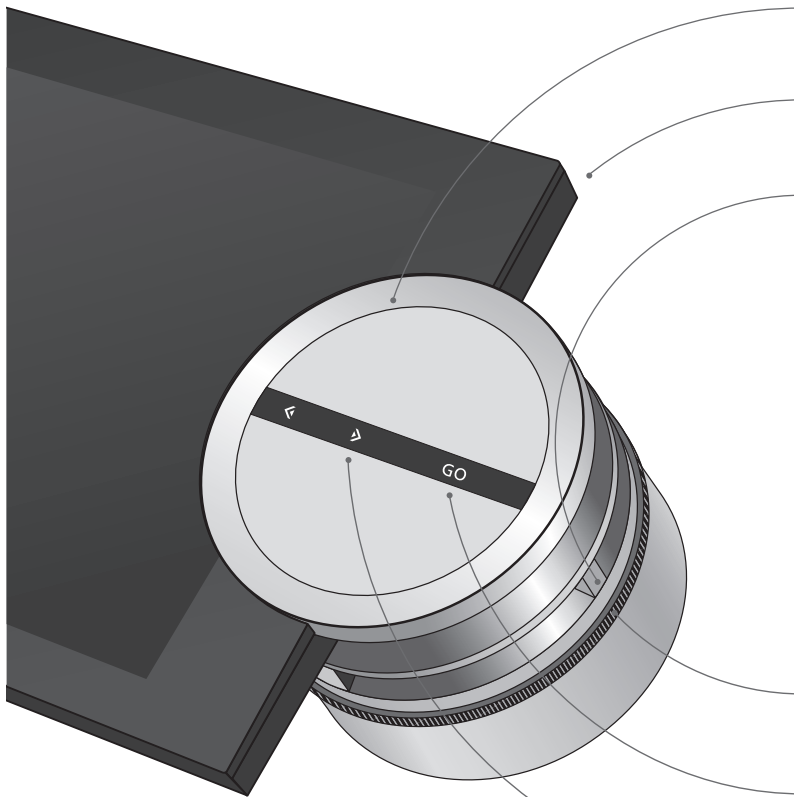
- Placera inte produkten i direkt solljus eller direkt artificiellt ljus, t.ex. en spotlight.
- Se till att produkten installeras, placeras och ansluts enligt anvisningarna.
- Placera din produkt på ett stadigt underlag eller stativ där den ska stå permanent. Använd endast stativ och väggfästen som är godkända av Bang & Olufsen!
- Placera inga föremål ovanpå produkten.
- Föremål som avger öppen låga, till exempel värmeljus, får inte placeras på produkten.
- Utsätt inte produkten för hög luftfuktighet, regn eller värmekällor.
- Produkten är endast avsedd att användas inomhus i torra bostadsutrymmen, vid temperaturer mellan 10 °C och 40 °C.
- Om produkten har utsatts för temperaturer under 5 °C ska produkten stå i normal rums-temperatur tills den har återfått normal rums-temperatur. Först därefter kan den anslutas till elnätet och aktiveras.
- Lämna tillräckligt med utrymme runt produkten för ventilationens skull.
- Inga produkter i systemet får anslutas till vägguttaget förrän du har anslutit alla kablar.
- Försök inte öppna produkten. Låt kvalificerad servicepersonal utföra sådana åtgärder.
- Produkten kan stängas av helt endast genom att den kopplas bort från vägguttaget.

Innehåll

- 6 Använda musiksystemet
- 7 Displayen
- 8 Lyssna på musik
- 10 MOTS, uppspelningsköer och favoriter
- 12 Lyssna på webbradio
- 14 Konfigurera musiksystemet
- 15 Rengöring
- 16 Anslutningar
- 18 Om problem uppstår ...

Använda musiksystemet

Musiksystemet är utformat för att i första hand styras direkt, utan fjärrkontroll. Du styr med hjulet av pekaren, hjulet och knapparna.



Hjulet: Bläddra igenom innehållslistor eller menyer.



Standby.



Pekaren: Flytta "laserstrålen" mellan vyer och menyer längs bågen till vänster.



Vrid för att justera volymen.



Aktivera displayen. Bekräfta val. Spela upp eller pausa ett spår eller visa undermenyer.



Stänga en undermeny eller gå till nästa spår eller station i uppspelningsläge. Lämna INSTÄLLN.-menyerna utan att spara.



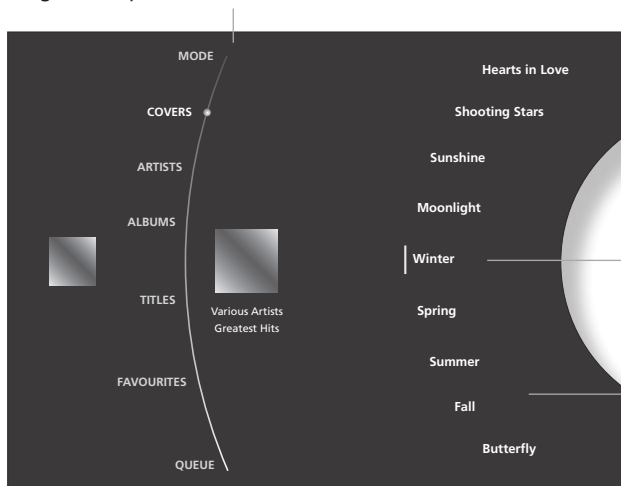
Öppna en undermeny eller ett valt objekt. Gå till föregående spår eller station i uppspelningsläge.

Viktig information

- Symboler** Symbolerna som visas ovan används i den här Komma igång-handledningen för att förklara hur du styr musiksystemet.
- Fjärrkontroll** Produkten kan även styras med hjälp av en fjärrkontroll. Hur du gör det och annat beskrivs i handboken, som du hittar på www.bang-olufsen.com/guides.

Det finns två lägen på displayen: bläddringsläge och uppspelningsläge. Olika åtgärder blir tillgängliga i uppspelningsläget och bläddringsläget.

Bågen – välj objekt längs bågen med pekaren



Bläddringsläge

I bläddringsläget kan du titta igenom innehållet på musiksystemet utan att avbryta uppspelningen. Du kan lägga till musik och skapa dina egna uppspelningsköer eller "så ett frö" och låt en MOTS-uppspelningskö genereras automatiskt.

Hjulmarkeringen – visar det aktuella valet och vilken åtgärd som används. Ett vertikalt streck framför ett objekt indikerar att något nytt börjar, till exempel ett nytt album.

Hjullistan – visar innehållslistan.

Du öppnar bläddringsläget genom att trycka på GO-knappen.



Uppspelningsläge

I uppspelningsläget ser du vad som spelas upp. Använd knapparna för att pausa uppspelningen eller stega till nästa/föregående spår eller radiostation, och vrid på volymknappen för att justera volymen.

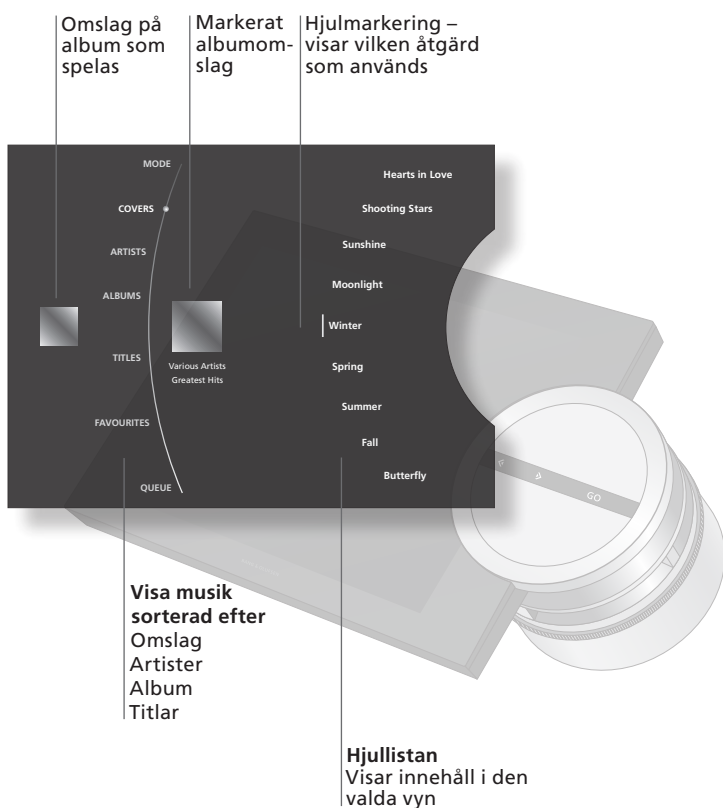
Du kan också använda en fjärrkontroll från Bang & Olufsen för att utföra samma åtgärder.

MOTS-ikonen – indikerar att musiken som spelas upp genereras av MOTS.

Displayen övergår automatiskt i uppspelningsläge tre minuter efter den senaste åtgärden. Om du vill aktivera uppspelningsläget tidigare än så, flyttar du pekaren till displayens övre eller nedre kant.

Starttid Hur lång tid det tar att starta musiksystemet beror på inställningen för STRÖMSPARLÄGE. Mer information finns i handboken.

Om du vill aktivera displayen från standbyläge, trycker du på GO-knappen. Sedan kan du bläddra i din musiksamling och leta rätt på den musik du vill lyssna på.



Funktioner i BeoSound 5 Encore



Starta N.MUSIC

Musiksystemet börjar från början av det senast spelade spåret.

Bläddra igenom musik

Du kan bläddra igenom din musik utan att det påverkar det spår som för tillfället spelas.

Pausa eller återuppta

I uppspelningsläget kan du pausa eller återuppta uppspelningen av det aktuella spåret.

Spela upp ett specifikt spår

Välj ett specifikt spår efter artist, album eller omslag.

Nästa eller föregående

Du kan stega till nästa eller föregående spår i uppspelningsläget.

Stäng av

Viktig information

Musik Om du vill lyssna på N.MUSIC måste musiksystemet vara anslutet till en källa för digital musik, exempelvis en hårddisk, en DLNA-server (NAS), en dator, ett USB-minne eller en handenhet. Information om hur du ansluter de källor som du vill använda finns på sidan 16 i den här Komma igång-handledningen och i handboken.



Markera LÄGE

Välj N.MUSIC*¹

Bekräfta

Markera
en vy

Bläddra



Öppna



Bläddra

GO

Tryck en gång för att pausa och
en gång till för att återuppta
uppspelningen



Markera en vy



Bläddra



Öppna



Bläddra



Bekräfta



Föregående eller nästa spår



Tryck på

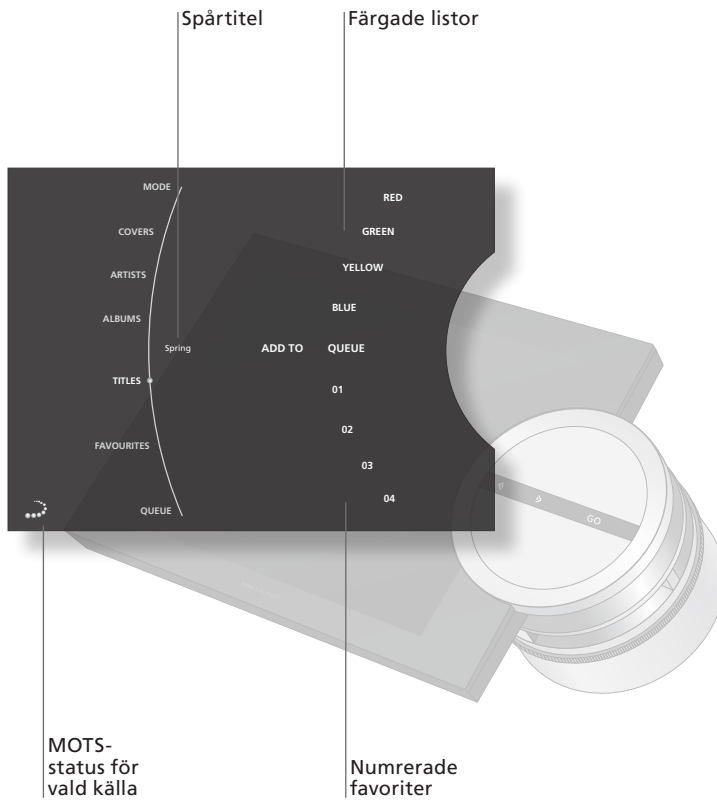
Fjärrkontroll Visning

Hur fjärrkontrollen används beskrivs i handboken, som du hittar på www.bang-olufsen.com/guides. Tillgängliga vyer i N.MUSIC är OMSLAG, ARTISTER, ALBUM och TITLAR. Album som saknar omslag visas med ett standardomslag.

¹ **N.MUSIC** Välj "namnet" på musikkällan du vill använda (A.MEM, CD eller N.MUSIC).

MOTS, uppspelningsköer och favoriter

Du kan bestämma uppspelningsordningen själv för musiken eller låta musiksystemet generera en MOTS-uppspelningskö åt dig. Det sista spåret som du lägger till i uppspelningskön används alltid som ett "MOTS-frö".



Funktioner i BeoSound 5 Encore



Starta N.MUSIC

Musiksystemet börjar från början av det senast spelade spåret.

Starta MOTS (More Of The Same)

Använd ett spår som start för att automatiskt skapa en oändlig sekvens av liknande spår.*¹

Skapa en uppspelningskö

Lägg till spår, album eller artist i uppspelningskön.

Spela upp kö

Spela upp från uppspelningskön.*²

Ta bort från kö

Ta bort spår, album eller artist från uppspelningskön.

Spela upp favoriter

Välj från fyra färgade listor och 99 numrerade favoriter.*³

Information

¹* **MOTS** MOTS (More Of The Same) innebär att du "sår ett frö", dvs. väljer en låt, och att fröet sedan växer till en lista med liknande musik. När du har valt ett spår fortsätter uppspelningen automatiskt med liknande musik. När en MOTS-uppspelningskö skapas i musiksystemet används alltid det senast tillagda spåret i uppspelningskön.

				
Markera LÅGE	Välj N.MUSIC	Bekräfta		
				
Välj spår	Aktivera uppspelningsläget	Håll ned		
				
Välj spår, album eller artist	Håll ned	Välj LÄGG TILL I KÖ	Bekräfta	
				
Markera KÖ	Välj spår	Bekräfta		
				
Markera KÖ	Välj objekt för borttagning	Håll ned för att visa alternativen	Välj TA BORT	Bekräfta
			eller	
Markera FAVORITER	Välj färgad lista	Bekräfta	Välj numrerad favorit	Bekräfta

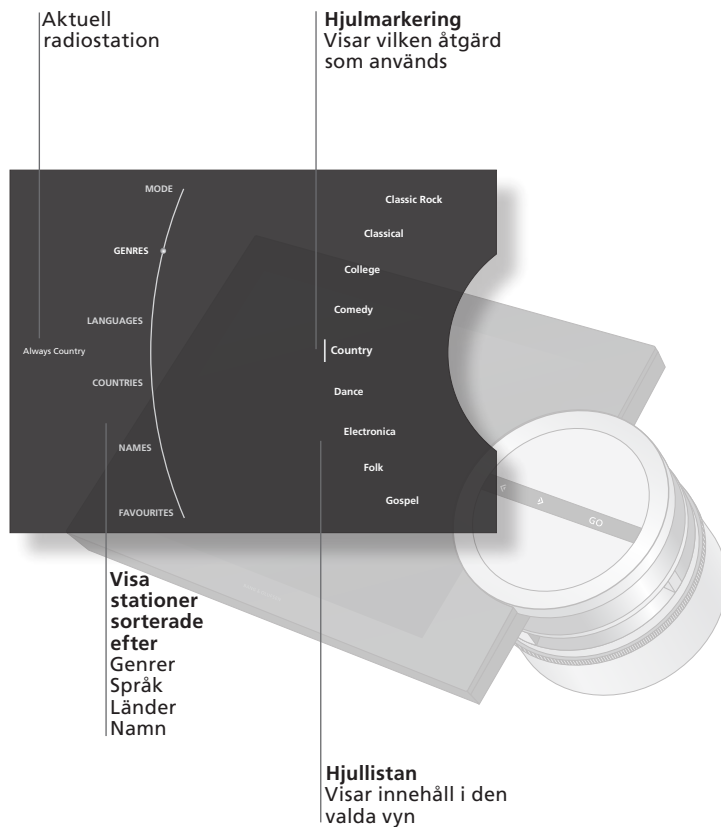
^{2*} Uppspelningsskö

I uppspelningsskön visas listan över musikobjekt (spår, album osv.) som du har valt för uppspelning.

^{3*} Favoriter

Du kan placera din favoritmusik i färgade listor och som numrerade favoriter, så att du kan välja musiken snabbare med fjärrkontrollen. Mer information finns i handboken på www.bang-olufsen.com/guides

Med webbradio får du enkelt tillgång till radiostationer över hela världen.



Funktioner i BeoSound 5 Encore



Starta RADIO

Musiksystemet startar automatiskt på den senast spelade stationen.

Hitta en station med hjälp av översikten

Välj station utifrån GENRER, SPRÅK, LÄNDER eller NAMN.

Nästa eller föregående

I uppspelningsläge, spela nästa eller föregående radiostation.

Lägg till en station som favorit

Gör en radiostation till en numrerad favorit.

Spela upp en favorit

Välj från fyra färgade listor och 99 numrerade favoriter.

Information

Internetanslutning Om du vill kunna lyssna på webbradio måste musiksystemet vara anslutet till Internet.



Markera LÄGE



Välj RADIO

GO

Bekräfta



Markera en vy



Bläddra



Öppna



Bläddra

GO

Välj



Flytta pekaren till den övre eller nedre kanten för att välja uppspelningsläget



Föregående eller nästa station i uppspelningsläge



Välj radiostation

GO

Håll ned



Välj "LÄGG TILL 1" ett tillgängligt nummer

GO

Bekräfta



Markera FAVORITER



Välj lista eller numrerad favorit

GO

Spela

Favoriter Om du äger en fjärrkontroll från Bang & Olufsen kan du använda den för att spela upp en numrerad station direkt. Du trycker bara på siffran som motsvarar den numrerade stationen. Om du vill lyssna på en särskild station i en färgad lista, trycker du på den färgade knappen följt av siffran.

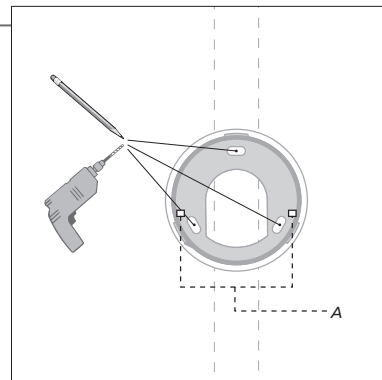
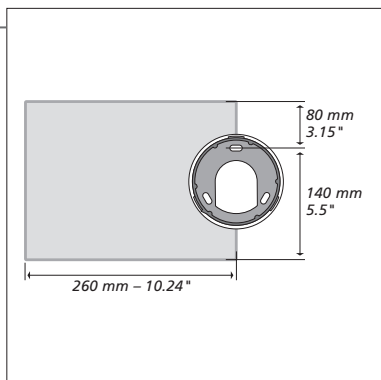
OBS! Radiostationerna uppdateras automatiskt och regelbundet, så att bara de stationer som är tillgängliga visas.

Konfigurera musiksystemet

Musiksystemet ska placeras på väggen eller på något av de valfria tillbehören. Följ instruktionerna nedan om du vill placera musiksystemet på en vägg med hjälp av standardväggfästet.

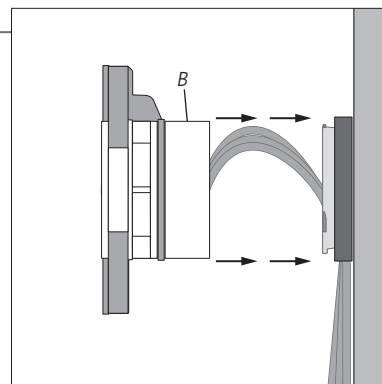
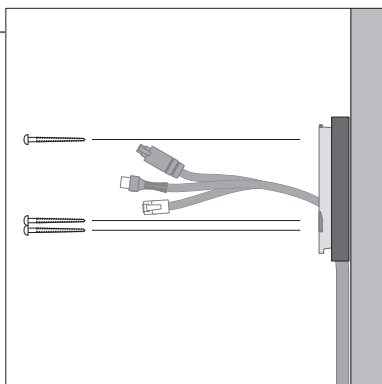
Montera väggfästet

Bestäm en bra plats för musiksystemet. Använd det medföljande väggfästet och en avståndsbricka som mall för att märka ut var hålen ska borraras. Kontrollera att väggfästet sitter rakt, genom att placera ett vattenpass på de två stöden (A).



Fäst väggfästet

Använd skruvar och väggplugg av rätt storlek och typ, med hänsyn till väggens konstruktion och skick. Använd tre skruvar/fästordningar som har en minsta belastningsmärkning på 3,5 kg. Innan du fäster musiksystemet på väggfästet måste kablarna anslutas till de rätta uttagen på cylindern på musiksystemets baksida. Information om uttagen finns på sid. 16.



Information

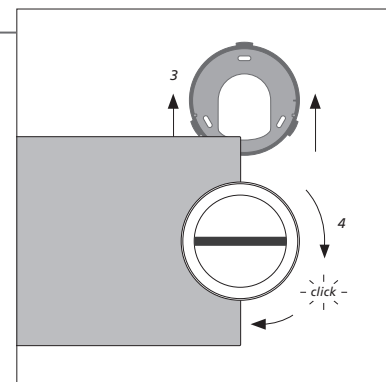
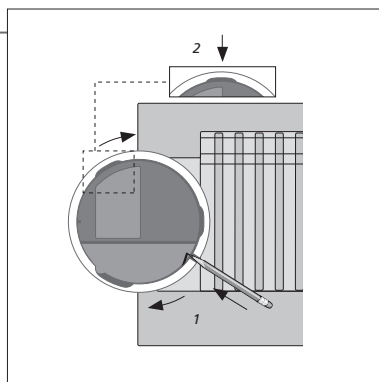
Tunna väggar Om du tänker hänga musiksystemet på en gipsvägg måste väggfästet fästas på en vertikal regel. Använd en träskruv (5 mm), som går igenom gipset och skruvas in minst 25 mm i en vertikal regel. För stabilitetens skull måste dessutom två ytterligare skruvar av en typ som är avsedd för gipsväggar användas. Väggfästet har bedömts som lämpligt för användning på gipsvägg.

Fäst musiksystemet

Vrid cylindern medsols tills det tar stopp. Stick in en penna eller liknande i det lilla hålet på cylinderns utsida, och lås försiktigt upp låsmekanismen enligt bilden (1).

Vrid sedan cylindern medsols tills det tar stopp. Någon av "utskärningarna" i cylindern måste vara i vara i läget som motsvarar klockan 12, se bilden (2).

Passa in musiksystemet på väggfästet (3) och skruva fast musiksystemet genom att vrida cylindern medsols tills systemet sitter säkert på väggen (4).



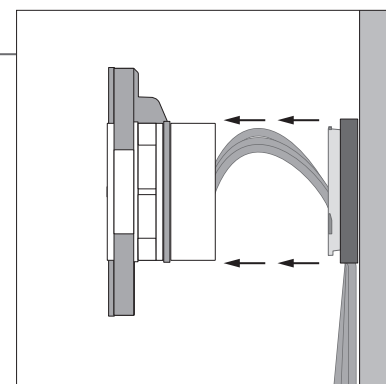
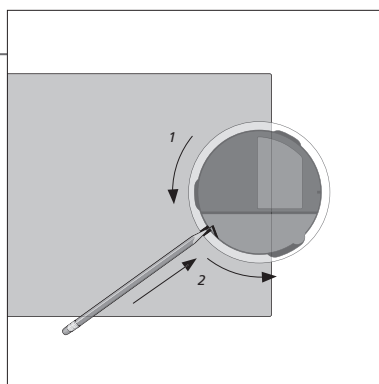
Demontera musiksystemet

Placera dig så att du har musiksystemet med framsidan mot dig:

Vrid cylindern motsols tills det tar stopp. Stick in en penna eller liknande i det lilla hålet på cylinderns utsida, och lås försiktigt upp låsmekanismen enligt bilden (1). Vrid sedan cylindern motsols tills det tar stopp (2).

Koppla bort kablarna från uttagspanelen.

OBS! Produkten är tung och måste hanteras försiktigt.



Rengöring

Display Kabinett och kontroller

Använd en mjuk, torr trasa för att damma av musiksystemet. Använd inte flytande rengöringsmedel eller sprej.

Rengör dammiga ytor med en mjuk och torr trasa. För att ta bort fläckar eller smuts, använd en mjuk och fuktig trasa och en vattenlösning med mildt rengöringsmedel, t.ex. diskmedel.

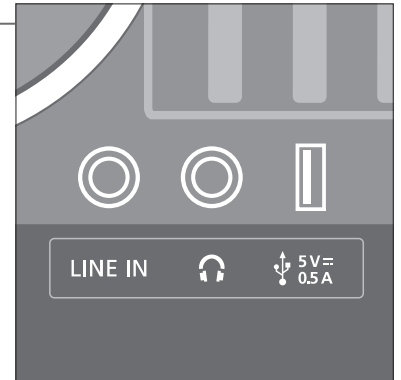
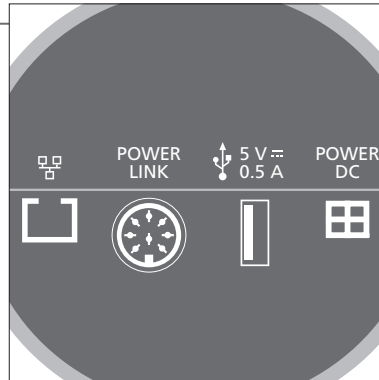
OBS! Det ligger på användarens ansvar att utföra regelbundet underhåll, exempelvis rengöring.

Anslutningar

Om du vill använda BeoSound 5 Encore som navigeringspanel för din musiksamling, måste du ansluta en eller flera källor för digital musik.

Anslutningar

De permanenta uttagen sitter på musiksystemets baksida, medan uttagen för tillfällig användning sitter lättåtkomligt nedanför displayen.



ETHERNET-ANSLUTNING*¹

POWER LINK

Power Link-uttag för anslutning av högtalare

Högtalaranslutningar – Power Link
Anslut dina aktiva högtalare till det uttag som är märkt med Power Link och låt signalen gå från högtalare till högtalare. Mer information finns i handböckerna för BeoLab-högtalarna.



USB

USB-anslutning – för permanent lagring av musik på en extern hårddiskenhet.

POWER

Anslut musiksystemet till elnätet med hjälp av den medföljande strömförsörjningsenheten.*²

LINE IN

Line-in-anslutning – för anslutning av en MP3-spelare, t.ex. en iPod.



Hörlursanslutning

Om hörlurar ansluts stängs ljudet från högtalarna av.

OBS! Långvarig lyssning på hög volym kan orsaka hörselskador!



USB

USB-anslutning – för tillfällig lagring av musik på ett USB-minne.

Viktig information

Anslutningar

Mer information om anslutningar finns i handboken på www.bang-olufsen.com/guides.

^{2*} Strömförsörjning

Information om hur du ansluter musiksystemet till elnätet med hjälp av den medföljande strömförsörjningsenheten finns i handboken för strömförsörjningsenheten.

^{1*} För tillgång till webbradio, DLNA-server (NAS), server från annan leverantör, installationer med BeoSound 5/BeoMaster 5 osv.
OBS! Anslut bara till ett lokalt nätverk (LAN) inom huset eller byggnaden.

Om problem uppstår ...

Om du vill ...	Lösning
Ange pinkoden vid start ...	Ange siffrorna i pinkoden med hjälp av hjulet. Använd vänster pilknapp < eller GO för att lägga till en siffra. Använd höger pilknapp > för att ta bort tidigare ifyllda siffror. Om du vill spara den ifyllda pinkoden vrid du hjulet och väljer SPARA. Tryck sedan på GO . Mer information om pinkoden finns i handboken.
Växla mellan källor ...	Välj LÄGE med hjälp av pekaren. Vrid sedan på hjulet för att välja mellan tillgängliga källor, och tryck på GO för att bekräfta.
Ta reda på varför en källa inte är tillgänglig ...	Om källan du vill välja inte visas på menyn LÄGE, beror det sannolikt på att den inte är ansluten. Anslut källan och försök igen.
Lägga till ett spår i uppspelningskön ...	Använd pekaren för att välja en vy, t.ex. Album. Vrid sedan på hjulet för att bläddra i den valda vyn (använd vänsterpilen < om du behöver expandera vyn) och vrid på hjulet igen för att leta rätt på spåret som du vill lägga till i uppspelningskön. När du har valt spåret håller du ned GO . Rulla på hjulet för att välja LÄGG TILL I KÖ och tryck på GO .
Visa uppspelningskön ...	Flytta pekaren så att KÖ markeras, så visas uppspelningskön i hjullistan till höger.
Tömma uppspelningskön ...	Markera KÖ med pekaren och vrid på hjulet för att välja ett slumpmässigt spår. Håll sedan ned GO , vrid på hjulet tills TÖM KÖ är markerat och tryck på GO .
Ta bort ett spår från uppspelningskön ...	Markera KÖ med pekaren och vrid på hjulet tills du hittar spåret som du vill ta bort. Håll sedan ned GO , rulla på hjulet tills TA BORT är markerat och tryck på GO .
Använda ett spår som MOTS-frö ...	Det sista spåret i uppspelningskön fungerar som MOTS-frö, även när du spelar upp en färgad lista eller en numrerad favorit. Läs mer på sidan 10.
Skapa en färgad lista ...	Vrid hjulet tills du hittar det objekt (spår, album, artist eller radiostation) som du vill lägga till i en färgad lista. Håll sedan ned GO , vrid på hjulet för att välja en färg och tryck på GO för att bekräfta. Observera att du inte kan lägga till musik från två olika musikkällor i en färgad lista. Varje musikkälla har egna favoritlistor.
Spela upp en färgad lista ...	Aktivera N.MUSIC. Vrid hjulet tills FAVORITER är markerat och tryck på GO . Vrid hjulet igen för att välja den färgade listan du vill använda och tryck slutligen på GO .
Byta språk på displayen ...	Använd pekaren för att välja LÄGE, vrid på hjulet för att välja INSTÄLLN. och använd pekaren igen för att markera SYSTEMINSTÄLLNINGAR. Vrid på hjulet och välj menyn SPRÅK. Tryck på GO . Vrid sedan på hjulet för att välja språk och tryck på GO .

Viktig information

Handbok Om du vill lära dig mer om musiksyste­met kan du läsa i handboken på www.bang-olufsen.com/guides, eller titta i avsnittet för vanliga frågor på vår webbplats.



Produkten är förenlig med bestämmelserna i direktiv 1999/5/EG (R&TTE).

AT, BE, BG, CH, CY, CZ, DE, DK, EE, ES, FI, FR, GB, GR, HU, IE, IS, IT, LI, LT, LU, LV, MT, NL, NO, PL, PT, RO, SE, SI, SK, TR.

Bang & Olufsen intygar härmed att det här ljudsystemet med WLAN uppfyller de grundläggande kraven och andra relevanta villkor enligt direktiv 1999/5/EG.

Försäkran om överensstämmelse hittar du på adressen www.bang-olufsen.com/guides.

This product incorporates copyright protection technology that is protected by U.S. patents and other intellectual property rights. Use of this copyright protection technology must be authorized by Rovi, and is intended for home and other limited viewing uses only unless otherwise authorized by Rovi. Reverse engineering or disassembly is prohibited.

HDMI, the HDMI logo and High-Definition Multimedia Interface are trademarks or registered trademarks of HDMI Licensing LLC.

Avståndet mellan användarens hand och sändarantennen är vid normal användning minst 6 cm, vilket överstiger säkerhetsavståndet för RF-exponering på 4 cm.

Bang & Olufsen har inget inflytande över kvaliteten för ljud och innehåll från programleverantörernas webbradiostationer.

För den svenska marknaden:

Utrustning som är kopplad till skyddsjord via jordat vägguttag och/eller via annan utrustning och samtidigt är kopplad till ett kabel-TV-nät kan i vissa fall medföra risk för brand. För att undvika detta ska vid anslutning av utrustningen till kabel-TV-nätet en galvanisk isolator finnas mellan utrustningen och kabel-TV-nätet.

Avfall som utgörs av eller innehåller elektriska eller elektroniska produkter (WEEE) – Miljöskydd



Elektriska och elektroniska produkter, delar och batterier försedda med den här symbolen får inte slängas med vanligt hushållsavfall. Alla elektriska och elektroniska produkter, delar och batterier måste samlas in och slängas separat. Genom att kassera elektriska och elektroniska produkter och batterier via de insamlingsystem som finns i ditt land skyddar du miljön, människors hälsa och bidrar till klok och förnuftig användning av naturresurser. Insamling av elektriska och elektroniska produkter, batterier och avfall minskar risken för nedsmutsning av naturen med skadliga ämnen som kan finnas i elektriska och elektroniska produkter och utrustning.

Din Bang & Olufsen-återförsäljare kan ge dig råd om hur du gör dig av med uttjänta elektriska och elektroniska produkter i ditt land.

Om en produkt är för liten för att förses med symbolen, visas den i handboken, på garantibeviset eller på förpackningen.

Alla Bang & Olufsen-produkter följer tillämplig miljölagstiftning världen över.



351080811020005

